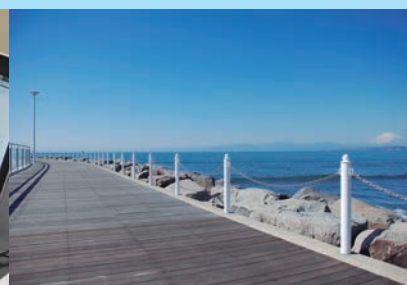
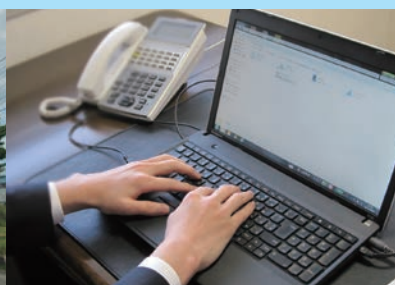


会 社 案 内
Company Profile



Creative
創造的であること

For The Customer
顧客のために

Friendship
そして友好的な関係を築く

 株式会社サクラ

ご挨拶



代表取締役社長 西村 都雄

当社は、物流・IT・建材・住設の4つの事業部を持ち運営しております。事業内容、業界は様々ですが、そこで働く社員の意識は同じです。

1. お客様のために 2. 創造的であること 3. そして友好的な関係を築く

当社の経営基本理念、

1. For The Customer
2. Creative
3. Friendship

この3つを常に頭に置き経営しております。

私は判断に迷った時、常に経営基本理念の3つの言葉を思い出し決断しております。

人間同士の繋がりを大切にし、常に新しいことに挑戦し、問題点を見つけ改善し、安全第一を決して忘れず、お客様に喜ばれる仕事をして参りたいと願っております。

創業以来守り続けてきたこの精神を今後も大切にし、永遠に生き続ける企業を目指し経営して参ります。

経営基本理念

1. For The Customer 顧客のために

顧客へのサービスを第一に考え、信頼されるパートナーをめざす

2. Creative 創造的であること

創造的で高い技術を持つ集団をめざす

3. Friendship そして友好的な関係を築く

人間同士のふれあいを重視し、全員参加の経営をめざす

会社概要

会社名	株式会社 サクラ	
設立	1981年11月1日（創業1959年）	
資本金	9千6百万円（全額払込）	
代表取締役社長	西村 都雄	
役員	常務取締役（総務部管掌） 三原 洋士 取締役（IT事業部長） 丸田 章二 取締役（物流事業部長） 大江 晃 常務執行役員（建材事業部長） 柴田 敏男 執行役員（住設事業部長） 安井 修 監査役（非常勤） 西村 晃代	
事業内容	物流事業 ・一般貨物自動車運送事業 ・貨物運送取扱事業 ・倉庫出荷業務請負事業 ・構内作業請負事業 IT事業 ・IT技術者オンサイトサービス事業 ・システム開発請負事業 ・IT関連総合サービス事業 建材事業 ・道路商品、環境エクステリア商品、外構資材等の販売及び施工業 住設事業 ・営繕事業 賃貸事業 ・建物賃貸業	
従業員数	125名（平成29年10月1日現在）	
取引銀行	商工組合中央金庫 本店営業部 三菱東京UFJ銀行 八重洲通支店	みずほ銀行 東京中央支店 朝日信用金庫 神明支店
加盟団体	東京商工会議所 仙台港特区物流グループ 一般社団法人 茨城県情報サービス産業協会	公益社団法人宮城県トラック協会 公益社団法人 千葉県情報サービス産業協会
主要取引先	新日鐵住金（株） (株)NSソリューションズ東京 (株)イー・アール・シー 日鐵住金建材（株） NSSLCサービス（株） AAGエンジニアリング（株） 新日鐵住金ソリューションズ（株） 山九（株） 東京重量（株） (株)ニッケンフェンス&メタル (株)インフォセンス 菊竹産業（株） 日鐵住金物産（株） パナソニックシステムワークス（株） 扶桑電気工業（株） 日鐵住金物流（株） 出光興産（株） (株)平産業運輸 日東亜鉛（株） トーヨーカネツ（株） (株)トッキュー 塚本総業（株） 君津共同火力（株） (有)海星運送 (株)LIXIL 角田運送（株） 共立輸送（株） 帝金（株） アサガミ（株） (株)東磐物産 (株)サンポール (株)渥美商事運輸 (株)光陽運輸、など 前田道路（株） 日伸運輸（株） 日本道路（株） 日東ガルテック（株）	
グループ企業	櫻総合サービス 株式会社, 株式会社 サクラシステム, 株式会社 さくらコーポレーション	

1959 (創業)	さくら商運(株)東京出張所を開設
1963	日鐵住金建材(株)東京工場輸送業務を受託し、物流事業を開始
1967	新日本製鐵(株)、日鐵住金建材(株)の道路安全エクステリア製品販売施工特約店を受託し、流通事業を開始
1968	新日本製鐵(株)君津製鐵所、君津共同火力(株)、三菱重工(株)及び出光興産(株)の住環境業務を受託し、ライフサービス事業を開始
1976	新日本製鐵(株)本社コンピューターオペレーション及び業務アプリケーション・開発・保守を受託し、情報通信事業を開始
1981 (設立)	日鐵住金建材(株)仙台製造所の輸送業務を受託し、仙台営業所を開設
1983	さくら商運(株)東京支店を組織改革により分社し、東京さくら商運(株)を設立
1984	東京と埼玉の5つの社有遊休地を開発し、賃貸事業を開始
1985	OA機器の保管管理、セットアップインストール業務を受託し、保管配送からインストールまでの一貫事業を開始
1987	新日本製鐵(株)君津製鐵所の業務アプリケーションのシステム開発・保守を受託し、君津地区での情報処理事業を開始する
1992	新日鐵本社コンピューターセンターのI/O媒体配送業務を受託し、軽貨物運送事業を開始
1993	社名変更として、新会社「株式会社サクラ」とする
2001	日鐵住金建材(株)君津製造所鋼管工場建設に伴い輸送業務を受託し、物流事業部君津事業所を開設
2002	日鐵住金建材(株)野木製造所建設に伴い製造工程作業を受託し、物流事業部野木事業所を開設同時に流通事業部の北関東営業所を開設
2011	日鐵住金建材(株)の合理化計画に伴い仙台製造所の倉庫出荷業務をアウトソーシング受託、物流事業の拡大を図る
2011	情報通信営業部東京営業所のシステム開発部門を分社、株式会社サクラシステムを設立する。
2011	東日本大震災に伴い、物流事業部仙台事業所が甚大な被害を受ける(3月11日)
2012	物流事業部仙台事業所の事業再開(9月)
2014	プライバシーマーク認証取得 IT事業部東関東営業所 鹿島事業所開設(1月)

許認可一覧

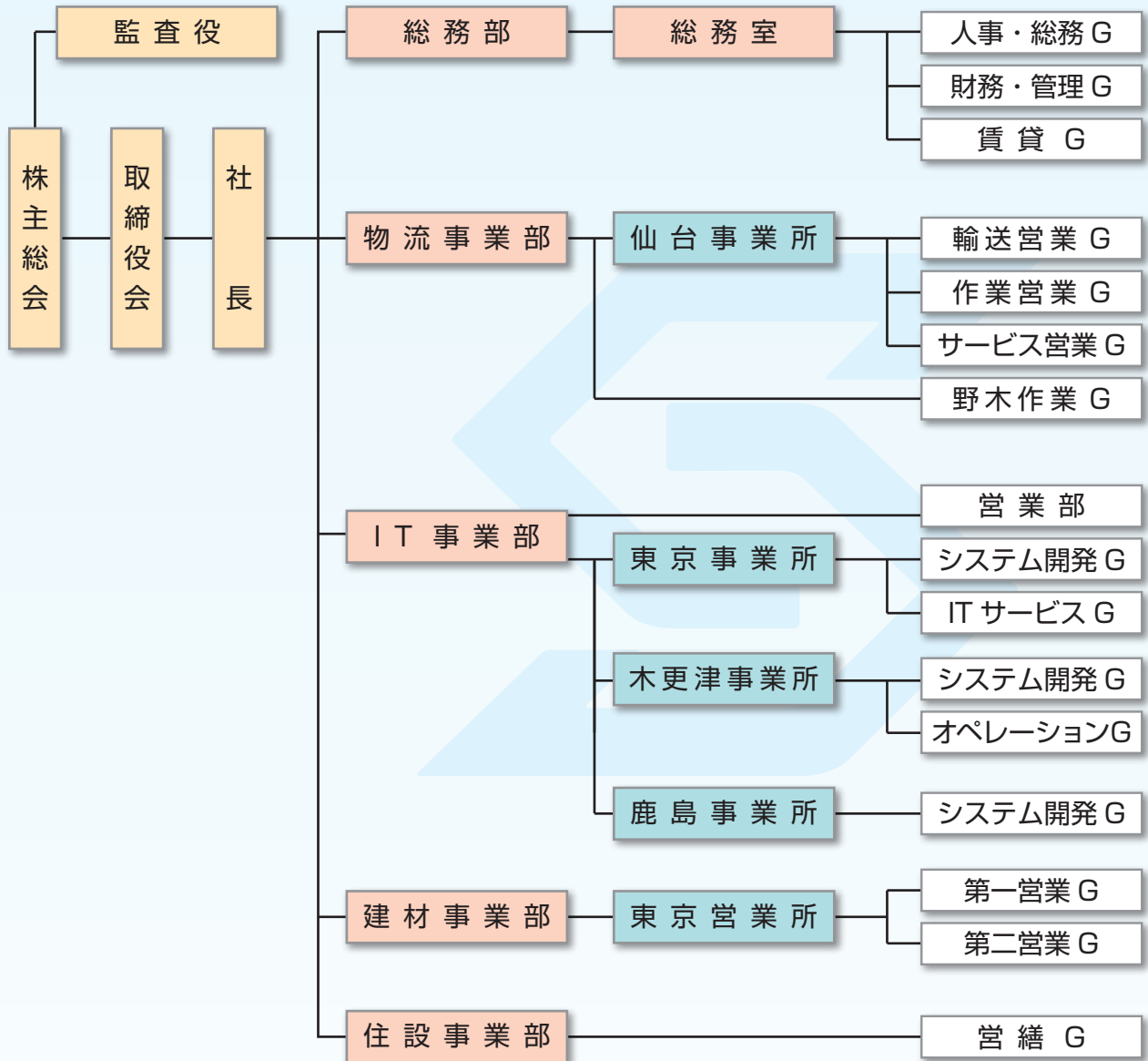
貨物運送業許可	Gマーク	建設業許可
<p>許可の種類 許可区分 許可番号 許可年月日 許可の種類 許可区分 区域 許可年月日 許可の種類 許可区分 届出受理日 許可の種類 許可区分 区域 許可年月日 許可の種類 許可区分 区域 許可年月日</p> <p>東北運輸局 一般貨物自動車運送事業・ 貨物利用運送事業 仙陸自貨 230 昭和53年4月3日 東北運輸局 貨物利用運送業 多賀城営業所 平成27年6月3日 関東運輸局 貨物軽自動車運送業 昭和60年11月14日 関東運輸局 貨物利用運送業 さいたま営業所 平成28年7月22日 関東運輸局 貨物利用運送業 横浜営業所 平成27年7月3日</p>	<p>2006年取得</p> <p>株式会社サクラ物流事業部仙台事業所は社団法人全日本トラック協会に安全優良事業所として認定Gマークを取得しています。</p> 	<p>許可の種類 許可区分 許可番号 許可年月日 建設業の種類</p> <p>国土交通大臣許可 一般建設業 第11397号 平成24年7月30日 とび・土工事業、塗装 工事業、建具工事業</p>
	<p>一般労働者派遣事業</p> <p>認可番号 般 13-305995</p>	
	<p>Pマーク</p> <p>2012年取得</p> <p>認定番号 第10510127号 JIS Q 15001 - 2006 準拠</p> 	

本社・事業所

本社	〒113-0021 東京都文京区本駒込4-42-11 サクラ文京2階	TEL : (03) 3828-4466 (代)	FAX : (03) 3828-4467
物流事業部 仙台事業所	〒983-0001 宮城県仙台市宮城野区港1-3-1 ●輸送業 ●倉庫作業 ●構内サービス	TEL : (022) 258-6314	FAX : (022) 258-5377
野木作業G	〒329-0105 栃木県下都賀郡野木町川田33-15 ●倉庫作業 ●メッキ作業	TEL : (0280) 57-3298	FAX : (0280) 57-3299
IT事業部 東京事業所	〒113-0021 東京都文京区本駒込4-42-11 サクラ文京2階	TEL : (03) 3828-4466	FAX : (03) 3828-4467
木更津事業所	〒292-0041 千葉県木更津市清見台東1-2-8 2階	TEL : (0438) 98-0260	FAX : (0438) 98-0398
鹿島事業所	〒314-0033 茨城県鹿嶋市鉢形台2-17-3-101	TEL : (0299) 77-8905	FAX : (03) 3828-4467
北九州オフィス	〒802-0001 福岡県北九州市小倉北区浅野2-14-3 あるあるCity2号館3階	TEL : (0120) 382-822	
建材事業部 東京営業所	〒113-0021 東京都文京区本駒込4-42-11 サクラ文京2階	TEL : (03) 3828-4466	FAX : (03) 3828-4467
住設事業部	〒292-0041 千葉県木更津市清見台東1-2-8 2階	TEL : (0438) 98-0260	FAX : (0438) 98-0398

組織図

平成27年10月1日現在



サクラへのこだわり

基本方針

明治中期、兵庫県川辺郡多田村（現在の川西市東多田）の多田神社の近くに植樹園がありました。植樹園は、多田郷出身の小説家上司小剣（1874～1947）氏より由緒ある多田神社の桜にあやかってさくら園と命名されました。

このさくら園が西村右三郎と西村小三郎（※1）両氏が共同経営を行っていた植樹園です。

昭和24年 サクラの前社であるさくら商運設立の際さくら園の「さくら」を取り発足いたしました。

サクラという社名は桜に纏わるこれまでの歴史、時代の変化にも柔軟に対応する流動性来たるこの先の未来に向かっての限りない発展と永遠のみずみずしさを失わない活力を託し、昭和62年 株式会社サクラ設立となりました。

サクラは大きく成長し続けます。

（※1）西村小三郎：株式会社さくらコーポ及び株式会社サクラ初代会長であり故西村一夫氏御尊父

会社ロゴ

平成23年11月1日の株式会社サクラの設立30周年を記念した記念事業の一つとして、従来の社章をリニューアルいたしました

マークコンセプト



右方向・左方向のいずれにも伸びていく企業の活動と発展性をサクラの頭文字「S」のモチーフで表現するとともに、桜の花びらの造形性の中に明確な力強さをも合わせてイメージしています。

新社章デザイン



ロゴマークに輪を加えることによりサクラグループを表現しました。

サクラグループ＝「輪」をモチーフとして取り入れ、サクラグループが揃いひとつの輪(企業)を作っているというイメージです。

一つ一つの会社が重なり合ってサクラグループであるところから、重なるように配列し少し凹凸のあるデザインを取り入れ、サクラという会社のグループ感を表現しました。

さらに

- ・より飛躍し、さらには世界へと大きな輪が常に成長し続けていくイメージ
- ・3つの重なりが輪を結んでいる様子は当社の経営基本理念である下記3つを表現しています。

- ① For The Customer 顧客のために
- ② Creative 創造的であること
- ③ Friendship そして友好な関係を築く

このような思いを併せ新社章のデザインとなりました。

社歌

株式会社サクラのうた♪

作詞 仙石 幸太郎
作曲 仙石 幸太郎
歌 SERAPH
仙石 幸太郎
植田 あるの

一 輝く大地に たゆまぬ努力を誓い
築き上げよう 確かな明日を
ああ 限りない希望を その胸に
力の限り
はばたけサクラ
日本の未来背負わん

二 遙かな銀河に 健やかな心を誓い
つくりあげよう ゆるがぬ信用を
ああ 大きな理想を その胸に
力の限り
はばたけサクラ
日本の未来背負わん

三 澄んだ青空に 新たな一歩を誓い
心がけよう かわらぬサービス
ああ それぞれの期待を その胸に
力の限り
はばたけサクラ
日本の未来背負わん

♪ ♭

当社のイメージキャラクターについて



当社のイメージキャラクターの由来・その特徴については、以下のとおりです。
各キャラクターの頭文字を繋げると「サクラ」となります。

- サブリ**：主に営業担当。フレンドリーな印象で親しみやすいキャラクターをイメージ。愛らしいルックスのアライグマを図案化。顧客の求めるサービスを迅速に提供する事で、仕事上のサプリメント的な働きをするイメージしたキャラクターで、「サプリメント」からネーミングを採りました。性格は明るく仕事は実直。
- クマどん**：サクラの実働部隊。運輸・施工・現場作業に特化したキャラクターをイメージ。パワフルで頼れる存在をツキノワグマで図案化。常に安全で効率の良い作業を心掛け、最新の技術を取り入れ技術革新にも余念が無い。気は優しく力持ち。質実剛健で頼れるヤツ。
- ラサール**：経営担当。明晰な頭脳を持ち、世界のあらゆる動きも見逃さないその眼差しは、時間さえも超越し未来をも見据えている。高い視点から世界を見渡すため、ガチョウ（本人は白鳥だと主張している）を図案化。「ラサール」と言うネーミングは某エリート校から拝借。「La salle」のサール (salle) はフランス語で「教室」を意味し、社員全体で考え行動し全員参加の経営を目指している。

物流事業部

基本方針

1. 安全は全てに優先し災害の無い職場作りを目指し災害「ゼロ」を継続する
2. 顧客の要望に応え、最も優れたサービスの提供を行う
3. 技術・技能の向上を図り絶えざる成長に努め、明るい企業風土を育む
4. 社会的責任を自覚し、法令順守、環境づくりに貢献する



仙台事業所

仙台事業所は「自動車運送業」と「倉庫管理作業」を主な業務とし、ドライバー・倉庫作業の所員に対して徹底した教育を行い、品質向上を図っております。お客様に対し良きパートナーとして信頼される営業展開を主旨としております。

概要

仙台事業所では1976年より日鐵住金建材(株)仙台製造所の輸送業務を受託して開設いたしました。「災害・事故・クレーム」ゼロを目標に物流及び品質保全に努め、入在庫・倉庫管理・輸送・サービス業務など一貫した物流サービスを行っております。お客様からのニーズに迅速に対応するために、常に最高の品質と技術によるサービスを提供していくことが当社の強みです

主なサービス内容

1. 一般貨物自動車運送事業・・・荷主から運送依頼を受け貨物を輸送する運送事業
2. 貨物運送取扱事業・・・自社以外の輸送事業者の輸送機関を使う貨物の運送事業



エンジンオイル点検



出発前下廻り点検



運行開始

3. 構内作業請負事業・・・倉庫管理業務（製品倉庫アウトソーシング）管理棟清掃業務



特殊検査作業



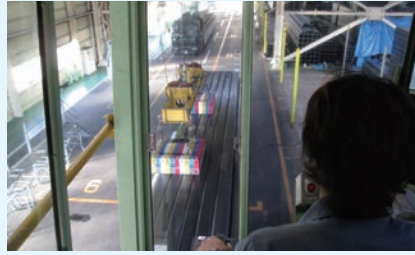
玉掛け作業



丸パイプ出荷作業



バンドソー操作



トラック積み込み作業



中径角出荷作業

安全確保への取り組み

- ・ Gマーク取得
- ・ 月例安全懇談会
- ・ 小集団活動
- ・ 資格取得奨励制度
- ・ 各種報奨制度



加入団体

- ・ 宮城県トラック協会
- ・ 仙台港特区物流グループ

物流事業部 野木作業グループ

当グループは、日鉄住金建材(株)野木製造所の製品加工の一役を担っており、全国に設置される安全防護柵やビル建設の建設資材等社会インフラの整備に大いに役立っていると自負しております。

概要

当グループは1993年の日鉄住金建材(株)野木製造所開設に伴い構内作業業務を受託して開設いたしました。安全を第一に「災害・事故・クレーム」ゼロを日々の目標として優れた製品加工の一役を担っております。製造所のあらゆる製品製造工程に、最高の技術と品質を提供していくことが当社の役割であり強みでもあります。

主なサービス内容

1. 製造工程作業請負事業・・・各種製品の製造ラインにおける機器操作及び製品保管作業等の構内作業請負事業
2. メッキ作業請負事業・・・メッキ工場における前処理・メッキ処理・後処理等、メッキ処理工程全般の業務請負事業

安全確保への取り組み

- ・ YK1運動の積極活動
- ・ JK活動の積極推進
- ・ 資格取得奨励制度
- ・ 各種報奨制度

建材事業部

基本方針

経験に基づいた商品知識と、迅速で確実な提案営業が特徴です。

概要

建材事業部は 1963 年より、ガードレール・フェンスの販売・施工店のパイオニアとしてスタートし都市環境づくりに貢献し、「安全」「景観」を追求し続けています。

主な取扱い商品

1. 道路商品の販売・施工

ガードレール 車輦用高欄 遮音壁 車止め 標識
ガードパイプ ネットフェンス 防風柵 グレーチング 保安用品



ガードパイプ



ガードレール



打ち込み機

2. 景観商品の販売・施工

バスシェルター ボラード 景観フェンス



バスシェルター



ボラード



景観フェンス

3. エクステリア商品・外構資材の販売・施工

アルミフェンス カーポート 門扉 手摺 防球ネット
メッシュフェンス 自転車置き場 引戸 ゴミストッカー



アルミフェンス



アルミフェンス



門扉

4. 公園施設商品の販売・施工

サイン ベンチ 遊具 ロープ柵
トイレ パーゴラ 水飲み 擬木柵



サイン



ベンチ



擬木柵

IT 事業部 東京事業所

基本方針

当営業所は技術者のオンサイトサービスを基軸として、システム開発並びに運用管理業務を主な事業として取り組んでおります。中でも人工衛星システムのデータ処理運用管理業務は他に類を見ない特色ある業務であるといえます。

概要

当社のIT事業は、1968年のコンピューター運用管理請負事業から開始し、今日ではシステム開発及び運用保守管理など、コンピューターに関わる一連の事業を幅広く展開しております。技術革新のめまぐるしい今日、お客様のあらゆるニーズに応えるため常に最新の技術に対応できる体制づくりを心掛けていることが強みです。

主なサービス内容

1. IT技術者オンサイトサービス事業
 - ・システム開発
多数のSE・プログラマーを配し、多種多様のアプリケーション開発を行っております。
 - ・システムセンター運用管理
多数の運用SE・オペレーターを配し、ITベンダー様のデータセンター業務請負を基本として、メインフレームシステムやサーバーシステムの運用管理並びにデータ処理運用を行っております。
2. システム開発請負事業
各種業務システムの設計・開発から維持運用・保守まで、一貫した請負体制にて各種業務システムの製作導入を承ります。
3. IT関連総合サービス事業
IT業務に付随するあらゆる業務の支援並びにコンサルタント等、IT関連の総合事業を展開しています。

教育体制

- ・資格取得奨励制度
レベル2以上の国家資格及び各種ベンダー資格等の取得を奨励し、取得者に対する報奨金制度を設けています。
- ・内定者・新入社員研修
内定者入社前研修や新入社員研修は、充実した研修プログラムで即戦力となり得る技術者の養成を実践しています。
- ・各種セミナー研修
ビジネスマナー研修から各種IT技術の研修まで、社内外で開催される各種セミナーの受講を奨励しています。



IT 事業部 木更津事業所

基本方針

自宅からの通勤者がほぼ100%といった地元に着した採用を行い、安定した要員配置を行うことでお客様への信頼を得て、30年の長期に渡る業務実績を誇っております。又、業務内容につきましても、ソフト開発ばかりでなくコンピュータのオペレーションも行っておりIT分野の多岐に渡って日々業務を遂行し、顧客満足度の向上に努めております。

概要

主な業務は、新日鉄住金(株)君津製鉄所内のシステム開発およびコンピューター運用管理の2業務を行っております。

主なサービス内容

1. エンドユーザーとの打合せによるシステム機能設計
2. プログラマーへの仕様作成
3. プログラム開発
4. システムの維持管理
5. コンピューター24時間稼働監視

使用言語

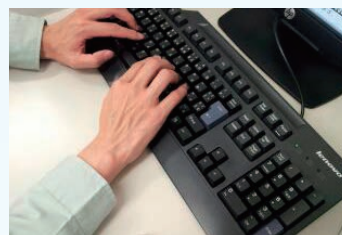
・ COBOL、JAVA、VB、C#

教育体制

- ・ 資格取得奨励制度
- ・ 内定者・新入社員研修
- ・ 各種セミナー研修
- ・ 職場業務教育

加入団体

公益社団法人千葉県情報サービス産業協会



IT 事業部 鹿島事業所

基本方針

平成25年10月よりスタートしたこれからの職場です。鹿島以外で培った経験と新規採用者の若い力を融合させ、顧客の信頼を勝ち取るため日々開拓者精神を持って業務を遂行しております。

概要

主な業務は、新日鉄住金(株)鹿島製鉄所内のシステム開発業務を行っております。

主なサービス内容

1. エンドユーザーとの打合せによるシステム機能設計
2. プログラマーへの仕様作成
3. プログラム開発

使用言語

・ COBOL、PL/I、JAVA、C#、

教育体制

- ・ 資格取得奨励制度
- ・ 内定者・新入社員研修
- ・ 各種セミナー研修

加入団体

一般社団法人茨城県情報サービス産業協会



基本方針

特徴「Customer First（お客様 第一）
をポリシーに、顧客のご要望に応じてまいります。」

多様であること

創造的であること

飛躍的であること

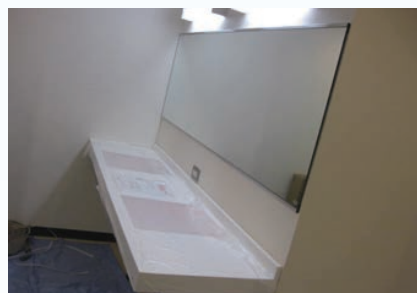
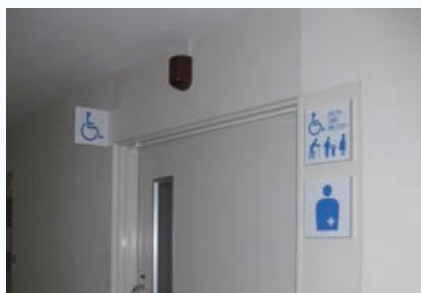
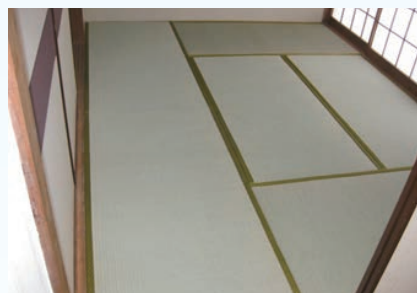
概要

1. 従来からの得意先をベースに修繕及び工事事業を展開する営繕事業。
2. 新規開拓顧客へ防護柵・エクステリア商品・その他の拡販・施工する建材事業。
3. 年間業務委託を受け、契約内の修繕及び管理業務する業務委託事業。

実績紹介

「営繕及び建材事業」

- ・ 社宅入居工事、外装工事、防水工事、設備工事、建築工事等の施工
- ・ 監理事業





「業務委託事業」

- ・ 社宅及び駐車場管理：社宅、駐車場全般の管理とパトロール。
- ・ 緑化管理：年間を通しての剪定・除草・害虫駆除とパトロール。
- ・ 作業委託；技術者常駐で点検・整備・修繕・加工・維持業務。

